

## غرفة العمليات الوطنية لإدارة الكوارث تقرير يومي حول COVID-19

وقت صدور التقرير: 19:00

تقرير رقم: 252

التاريخ: الأربعاء 25 تشرين الثاني 2020

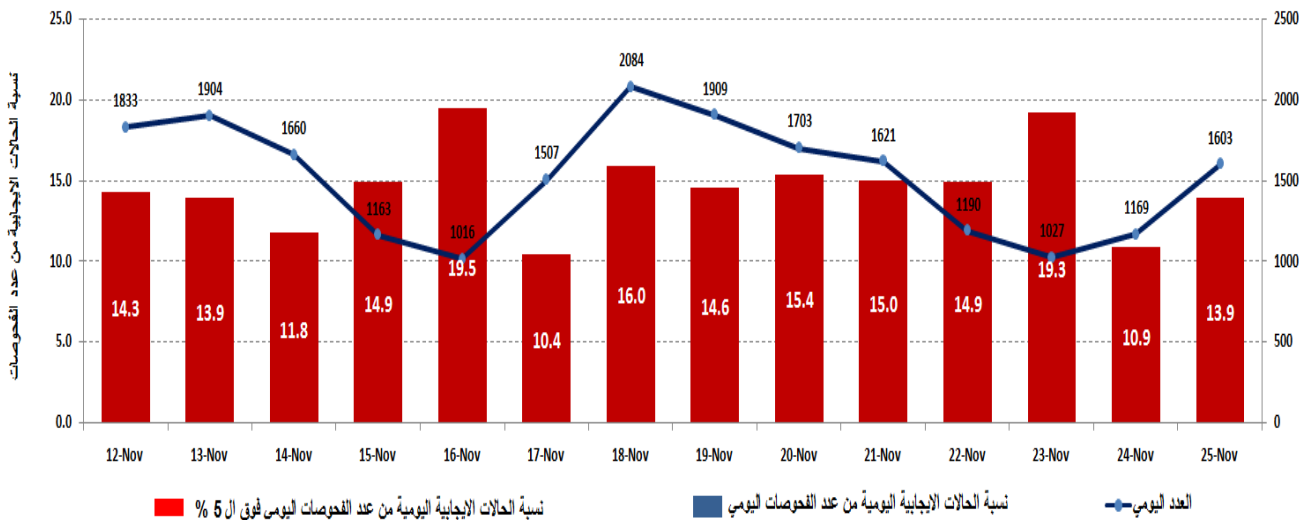
### الجديد في التقرير:

- توصيات لجنة متابعة التدابير والإجراءات الوقائية لفيروس كورونا التي صدرت عن اجتماعها بتاريخ 2020/11/25.

71,236 حالة شفاء		950 حالة وفاة		120,300 مجموع الإصابات منذ 21 شباط 2020		1,636 حالة جديدة	
780 حالة شفاء جديدة		16 حالة وفاة جديدة		2,738 وافدين		1,603 مقيمين	
905 حالة استشفاء				48,114 حالة نشطة		1,692 حالة في القطاع الصحي	
133 حالة على التنفس الاصطناعي		0 حالت جديدة في العناية المركزة		335 حالة في العناية المركزة		570 حالة استشفاء متوسطة	
47,209 حالة في العزل المنزلي				13 حالة جديدة في القطاع الصحي		14.7% نسبة الفحوصات الإيجابية لكل 100 فحص	
العالم				لبنان		1,455,227 فحص كورونا منذ 21 شباط 2020	
60,331,538				120,300		العدد الإجمالي	
1,419,089				950		عدد الوفيات	
2.35 %				0.78 %		نسبة الوفيات	
41,729,619				71,236		عدد حالات الشفاء	
						985 فحوصات للوافدين عبر المطار والمعابر الحدودية	
						11,504 فحوصات للمقيمين خلال 24 ساعة المتصرفة	

المرجع: المعلومات الصادرة عن وزارة الصحة العامة

### نسبة الحالات الإيجابية من عدد الفحوصات اليومية خلال الـ 14 يوم الماضية



المرجع: المعلومات الصادرة عن وزارة الصحة العامة

يمكن الاطلاع على التقرير وكافة التعاميم الرسمية الصادرة على الرابط: <http://drm.pcm.gov.lb>

أو عبر وسائل التواصل الاجتماعي @DRM\_Lebanon

توزع الحالات اليومية حسب البلدات

بيروت	132	بعيدا	279	المتن	184	الشوف	84	كسروان	81	طرابلس	34
عين المرسة	2	الشيخ	18	برج حمود	14	الدامور	2	جونيه صربا	1	الزيتون	1
الجامعة الاميركية	1	الجناح	11	التبعة	1	السعديات	1	جونيه كسليك	2	التل	1
راس بيروت	6	الاوراعي	6	سن الفيل	5	الناعمة	2	ذوق مكابل	6	القبة	3
المنارة	1	بئر حسن	2	حرش ثابت	1	بعل الناعمة	1	نهر الكلب	1	الزاهرية	3
قريظم	4	المدينة الرياضية	1	جسر الباشا	2	شحيم	5	جونيه غدوير	9	ميناء طرابلس 1	3
الروشة	8	محطة صفيير	1	جديدة المتن	7	مزبود	1	ذوق مصيبح	6	البدوي	7
الحمررا	5	الغبيري	5	البوشيرية	5	دلهورن	1	أونيس	4	مخيم البدوي	1
المصيطبة	5	عين الرمانة	21	الروضة	3	داريا	1	حارة صخر	3	قيد التحقق	15
مار الياس	4	فرن التباك	4	سد البوشيرية	2	كترمايا	1	ساحل علما	4	الكورة	17
تلة الخياط	1	حارة حريك	47	السبتية	7	عائوت	3	طيرجا	2	أميون	2
دار الفتوى	1	الليالي	5	الدكوانة	18	سلبين	1	أدما و الدقة	2	بشمزين	1
الصنائع	1	برج البراجنة	30	المكلس	1	برجين	1	الصفرا	1	كوسبا	1
المزرعة	6	المرجبة	23	أخطيايس	7	برجا	9	النوار	3	راس مسقا	1
برج أبي حيدر	3	تحويطة الغدير	7	منقلة مزر	2	الجية	6	العقيبة	1	ضهر العين	1
الملعب البلدي	1	بعيدا	12	جل الديق	4	جدرا	1	عجلتون	1	برسا	4
الطريق الجديدة	9	الحازمية	9	الغناش	4	وادي الزينة	3	بلونة	1	قيد التحقق	7
راس النبع	3	الحدث	33	الزلفا	4	الوردانية	1	السهيلة	1	ز غرتا	17
الباشورة	1	اللوية	1	بيقوت	2	المغيرية	1	عين الريحانة	2	ز غرتا	7
البطركية	2	الجمهور	1	الضبية	8	الزعرورية	2	جعينا	3	كفر حاتا	1
الجميزة	1	كفر شما	8	دير عوكر	1	بسابا	1	غزير	2	أرده	1
الجسر	2	وادي شحور السفلى	2	المنصورية	10	السمقانية	3	معاملتين	1	إيعال	1
الرميل	10	وادي شحور العليا	5	الديشونية	1	كفر حيم	2	غوسطا	1	كفر حورا	1
الاشرفية	36	حارة الست	1	الفتار	16	دميت	1	بطحا	1	كفر زينا	2
العذلية	1	بسابا	1	فثار الجديدة	1	المغيرة	1	عرمون	1	داريا	1
قيد التحقق	18	الهلالية	1	عين سعادة	3	عين زحلنا	1	الكفور	1	كفر صغاب	1
<b>عكار</b>	<b>52</b>	راس الحرف	1	عين نجم	1	بعقلين	2	غدراس	1	مراطة	1
حلبا	5	العبيدية	1	رومية	1	الجاهلية	1	حريصا	2	قيد التحقق	1
متحفا	1	راس المتن	1	بصالم	10	حصروت	18	عذره والعذر	1	البترون	18
دير دلوم	1	قبيع	1	الرابية	2	الجديدة	6	بزحل	1	البترون	6
ذوق الحبالصة	1	القصيبة	1	البيسلر	2	بغعاتا	6	زيتون	1	كفر عبيدا	1
بزيبنا	1	عاريا	4	الربوة	4	نيجا	1	عشقوت	1	سلعاتا	2
عكار العتيقة	2	الجمهور (عاريا)	1	بيت الشغار	4	عين وزين	1	فيطرون	1	إجدبرا	2
العبودية	1	الكنيسة	1	مزرعة يشوع	2	الكحلونية	4	رعشين	1	راشكيدا	1
حكر الضاهري	1	صلبما	1	زكريت	2	المزرعة	1	حراجل	2	بقسما	1
ببتين	5	حاصبيا المتن	1	بكفيا	4	كفرنبرخ	1	فاربا	1	دوما	5
نهر الباراد	1	حماما	7	بيت شباب	2	معاصر الشوف	1	قيد التحقق	9	بعلبك	75
برقايل	4	بتخنيه	1	بحرصاص	1	جباغ	2	<b>جبيل</b>	<b>52</b>	بعلبك	5
شان	1	قرنايل	1	المياسة	1	باتر	1	جبيل	5	الشراونة	2
قريات	1	قيد التحقق	2	عين الخروبية	1	الباروك	3	مستيتا	4	راس العين	1
ترقف	1	<b>زحلة</b>	<b>200</b>	حملايا	1	قيد التحقق	1	بلاط	6	دورس	4
قرنة	3	زحلة الميدان	2	العطشانة	1	<b>عاليه</b>	<b>127</b>	عشيت	9	عروس	2
فنديق	2	حوش الزراعة	4	البريكة	1	شوفيات العمروسية	4	حالات	3	نحله	1
رحبه	4	زحلة مار مخايل	1	برمانا	6	حي السلم	13	الفيدار	2	سعيدى	1
وادي الجاموس	1	زحلة الراسية	5	بعيدات	2	شوفيات القبة	3	حصرايل	6	عين السوداء	1
سندياتة زيدان	1	زحلة المعلقة	4	الميتين	1	خلدة	6	جدايل	1	بعلبك السهل	2
الكوشرة	1	زحلة كرك نوح	26	القفقور	1	شوفيات الامراء	23	نهر ابراهيم	1	فاكهة	1
متشيت حمود	1	زحلة معلقة أراضي	1	ضهور الشوير	1	دير قويل	1	بريارة	1	عين	3
مقبيلة	1	حوش الامراء اراضي	1	مار موسى النوار	1	عرمون	12	مشمش	1	عين بعلبك الشمالية	2
عديمون	1	زحلة حوش الامراء	7	بسكتنا	2	بعورته	2	عنايا	2	عرسال	3
القيبات	1	زحلة اراضي	2	قيد التحقق	4	بشامون	7	لخفد	2	لبوة	2
وادي خالد	2	زحلة مار الياس	2	<b>البقاع الغربي</b>	<b>22</b>	حومال	1	أونيس	1	دير الاحمر	4
قيد التحقق	8	الفرزل	5	مشغرة	4	بسوس	4	ميفوق	1	بصلة الفوقا	2
<b>بشري</b>	<b>9</b>	تويبي	1	عين التينة	1	عاليه	16	فتري	3	بندليل	6
بشري	3	الذبي ايللا	2	جنب جنين	8	الكحالة	1	حوب	3	قصرنيا	1
حدث الجبة	1	كاملد الوز	4	كامد الوز	2	القماطية	1	قيد التحقق	1	تمنين الفوقا	2
برحلون	1	أبلح	12	بعلول	1	سوق الغرب	1	<b>صيدا</b>	<b>30</b>	حوش الراقفة	1
حدثيت	2	قاع الريم	2	غزة	2	شملان	1	صيدا القديمة	5	تمنين التحتا	12
بزعون	1	نيجا	3	مناره (حمارة)	2	بيصور	7	حارة صيدا	4	شمسطار	4
بيت مندر	1	كسارا	12	الصوريي	1	مجدليا	3	عين الحلوة	3	طاريا	3
<b>المنية الضنية</b>	<b>19</b>	شثورا	1	المرج	1	دقون	4	غازية	2	النبى شيت	2
دير عمار	2	جلالا	1	<b>الهرمل</b>	<b>3</b>	قبرشومون	2	أرزى	1	حور تَعلا	1
المنية	7	مكسة	2	هرمل	1	عييه	1	أنصارية	1	بريتال	3
بحنين	1	تعاليبا	5	كنيسة	5	بجمدون الضيعة	2	صرفند	4	مزرعة بيت مشيك	1
سير الضنية	1	جديتا	2	قيد التحقق	2	شانيه	2	مزرعة العاقبية	2	قيد التحقق	3
بقرصونة	1	تعنايل	1	<b>صور</b>	<b>34</b>	صوفر	1	اركي	1	<b>النبطية</b>	<b>34</b>
كفرحبو	1	سعدنايل	7	صور	8	بدعقون	2	عقون	2	النبطية التحتا	2
دير لبوح	1	قب الياس	18	برج الشمالي	4	شارون	2	كفر حثا	2	زبدين	1
بخعون	3	مريجات	4	باتوليه	1	إغويد	1	قيد التحقق	3	كفر رمان	4
قيد التحقق	2	بر الياس	11	جوبا	2	قيد التحقق	4	<b>بنت جبيل</b>	<b>10</b>	حيوش	1
<b>راشيا</b>	<b>14</b>	مجدل عنجر	2	مجدل	3	<b>جزين</b>	<b>10</b>	عيزرون	1	عريصالم	2
راشيا الوادي	3	رياق	8	باقلية	2	جزين	2	ريميش	4	زفتا	2
عقبة راشيا	1	على النهري	5	قانا	3	يكاسين	1	شقرا	1	دوير	3
ضهر الاحمر	1	رعيت	9	معركة	2	كفر حونة	3	طيري	1	جيشيت	1
خربة وحا	6	دلهميه	1	البازورية	1	حرف	1	رشاف	1	عشيت الشقيف	3
حوش القعبه	1	كفر زيد	1	دير قاتون النهر	1	لبعا	1	ياطر	1	زوطر الغربية	1
بيرة	1	قيد التحقق	26	صريفقا	1	جسنايا	1	قيد التحقق	1	قصبية	1
عين عطا	1	<b>حاصبيا</b>	<b>9</b>	طير فلسيه	1	قطراني	1	قيد التحقق	1	كفر صير	3
<b>مرجعيون</b>	<b>7</b>	حاصبيا	7	بدياس	1					قيد التحقق	10
مرجعيون	1	راشيا الفخار	1	المجاسية	1					<b>قضاء قيد التحقق</b>	<b>83</b>
قلعة	1	الهدارية	1	جبال البطم	1						
العديسة	2			زغبين	2						
قنطرة	2										
قيد التحقق	1										

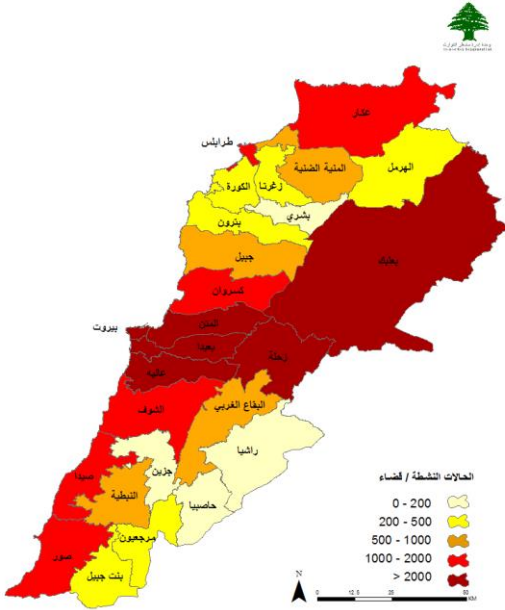
المراجع: المعلومات الصادرة عن وزارة الصحة العامة

يمكن الاطلاع على التقرير وكافة التعاميم الرسمية الصادرة على الرابط: <http://drm.pcm.gov.lb>

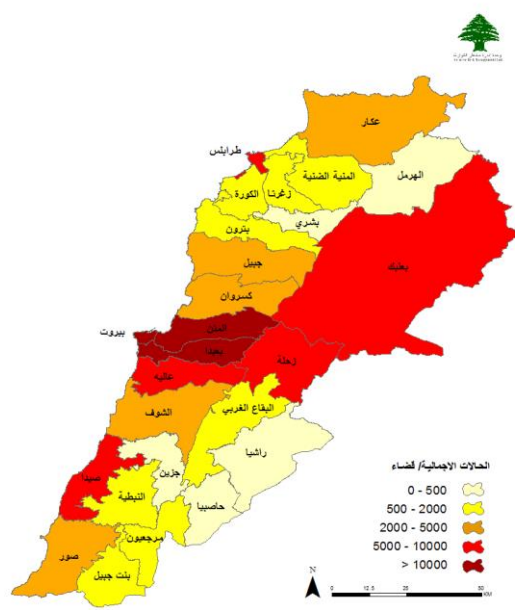
أو عبر وسائل التواصل الاجتماعي @DRM\_Lebanon

## توزع الحالات الإيجابية والحالات النشطة

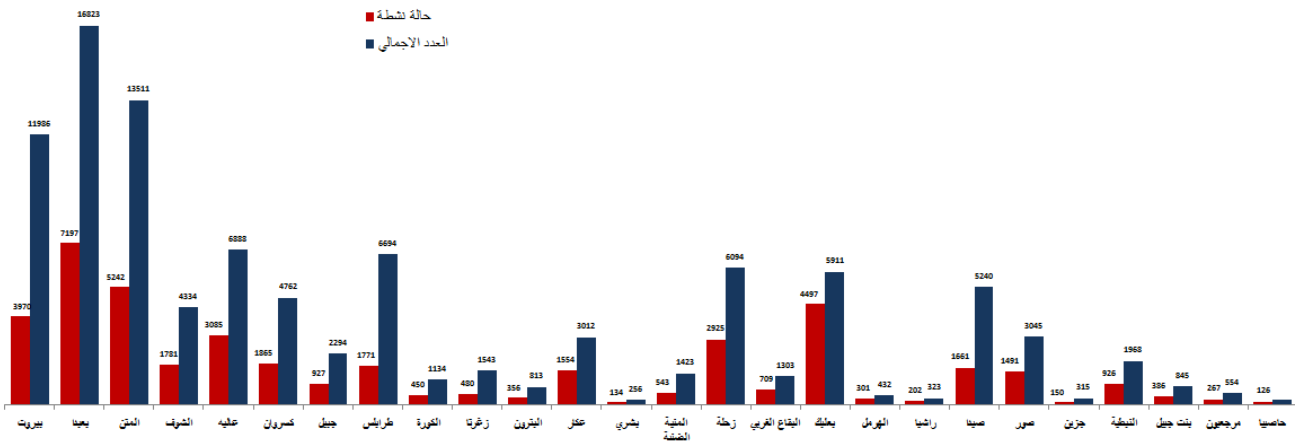
توزع الحالات النشطة



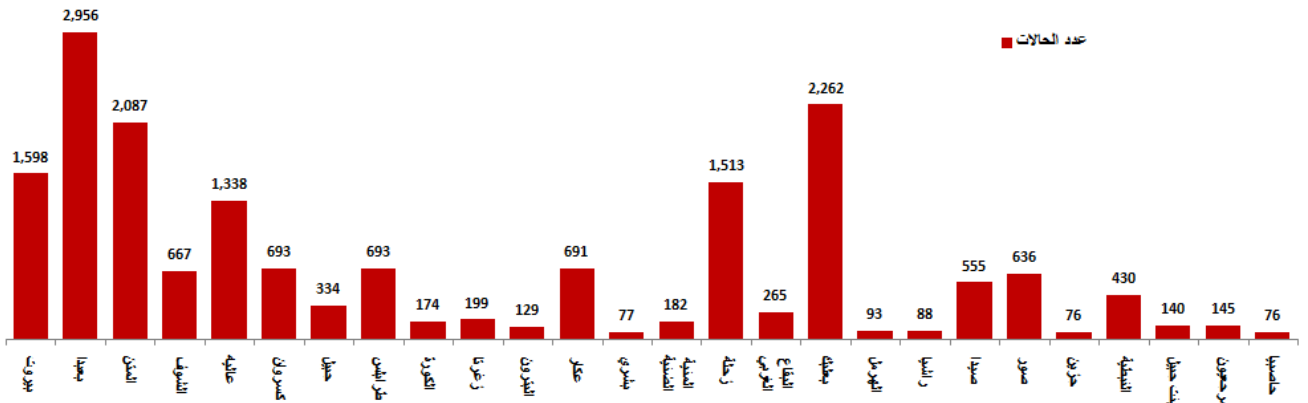
توزع الحالات الإجمالية



## توزع الحالات التراكمية حسب الأفضية



## عدد الحالات الإيجابية خلال الـ 14 يوم الماضية حسب الأفضية



المراجع: المعلومات الصادرة عن وزارة الصحة العامة

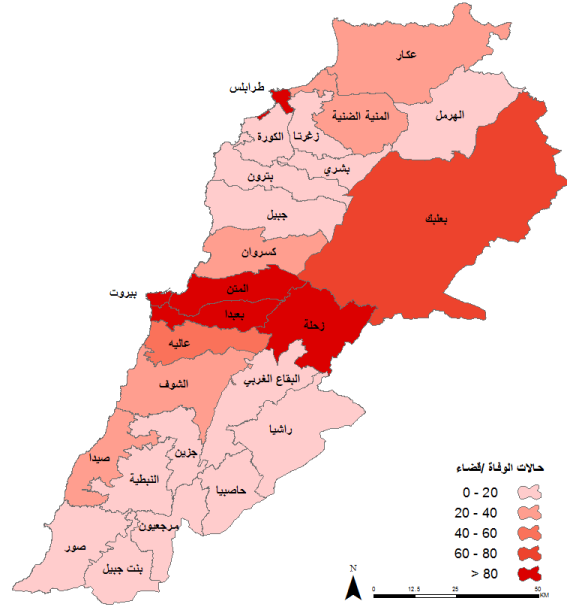
يمكن الاطلاع على التقرير وكافة التعاميم الرسمية الصادرة على الرابط: <http://drm.pcm.gov.lb>

أو عبر وسائل التواصل الاجتماعي @DRM\_Lebanon

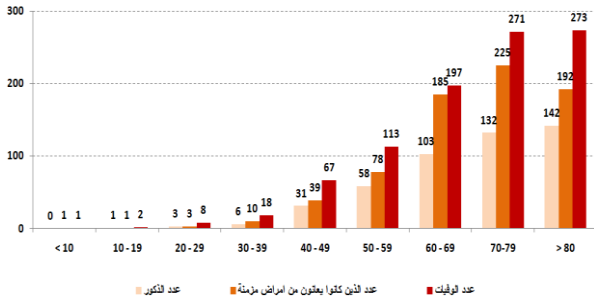
## توزع حالات الوفاة

### توزع حالات الوفاة حسب المستشفيات ومنطقة السكن

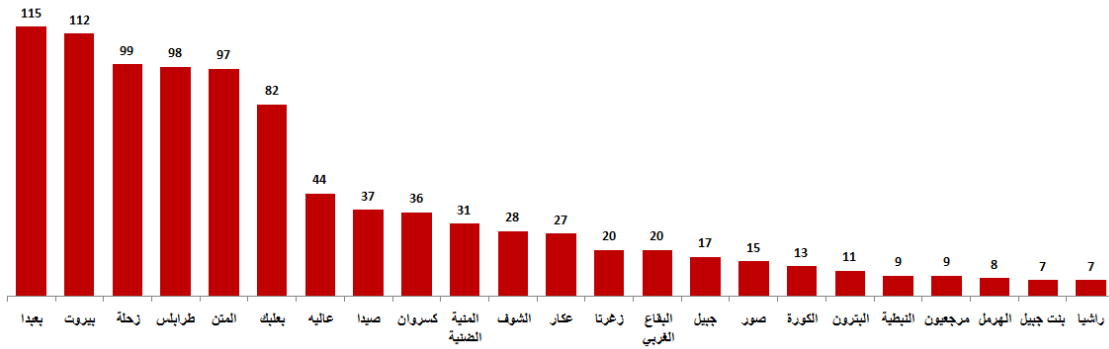
#	المستشفى	مكان السكن (القضاء)	الجنس	العمر	وجود أمراض مزمنة
1	مظلوم	عكار	ذكر	53	نعم
2	سيده المعونات	كسروان	ذكر	40	نعم
3	بعليك الحكومي	بعليك	انثى	75	نعم
4	طرابلس الحكومي	المنية	ذكر	41	نعم
5	طرابلس الحكومي	طرابلس	ذكر	56	نعم
6	تل شحنا	زحلة	ذكر	75	نعم
7	سيده المعونات	كسروان	ذكر	82	نعم
8	سيده ماريتم	بترون	ذكر	68	نعم
9	هيتل	عكار	ذكر	58	نعم
10	طرابلس الحكومي	طرابلس	انثى	38	كلا
11	سان جورج الحدث	بعيدا	انثى	71	نعم
12	بعليك الحكومي	بعليك	ذكر	41	نعم
13	ابو جودة	المتن	ذكر	72	نعم
14	مظلوم	طرابلس	انثى	77	نعم
15	طرابلس الحكومي	طرابلس	ذكر	78	نعم
16	قلب يسوع	كسروان	ذكر	74	نعم



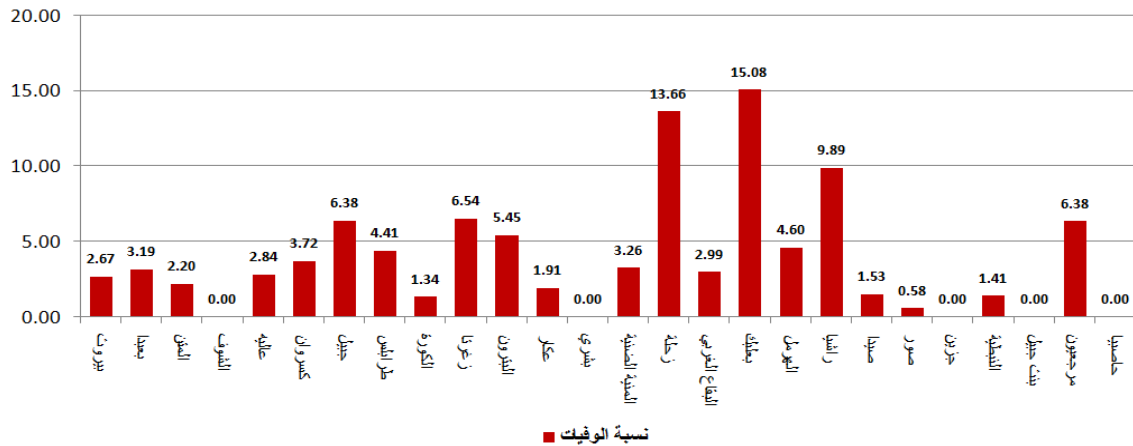
### عدد الوفيات حسب الفئة العمرية



### توزع حالات الوفاة التراكمية حسب الأفضية



### نسبة الوفيات خلال الـ 14 يوم المنصرمة حسب الأفضية

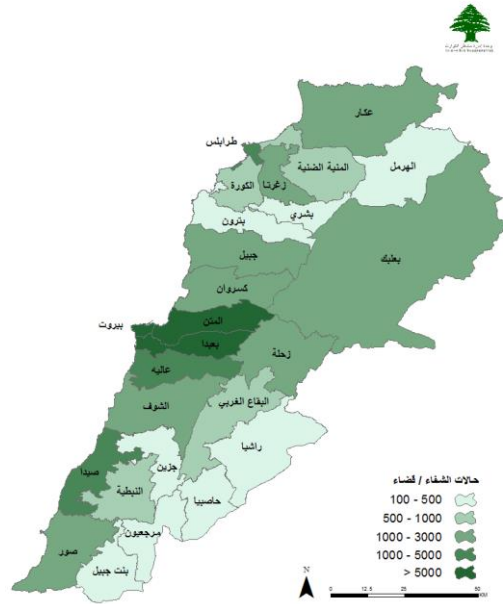


المرجع: المعلومات الصادرة عن وزارة الصحة العامة

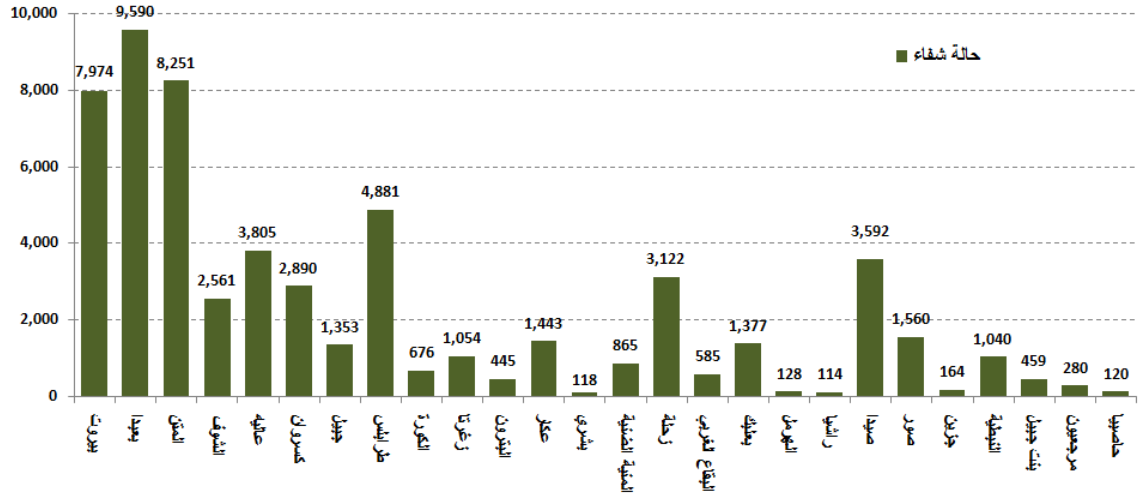
يمكن الاطلاع على التقرير وكافة التعاميم الرسمية الصادرة على الرابط: <http://drm.pcm.gov.lb>

أو عبر وسائل التواصل الاجتماعي @DRM\_Lebanon

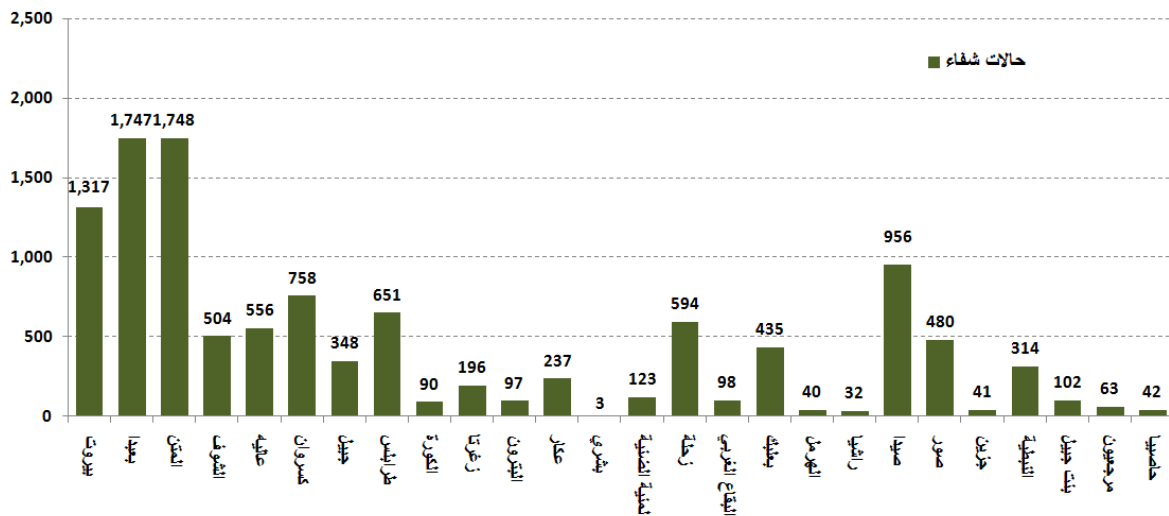
## توزع حالات الشفاء



## توزع حالات الشفاء التراكمية حسب الأفضية



## عدد حالات الشفاء خلال الـ 14 يوم المنصرمة حسب الأفضية

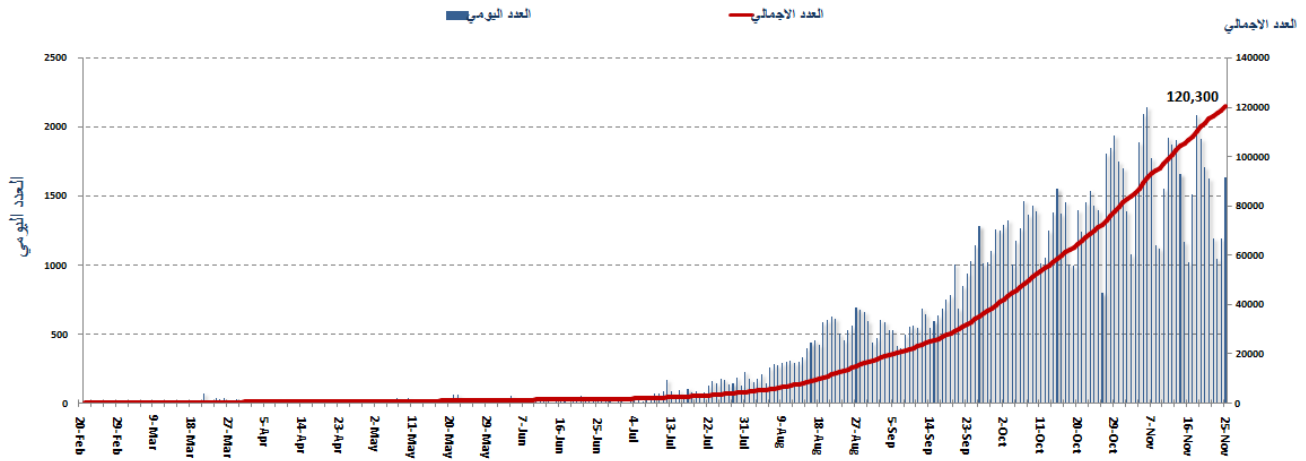


المرجع: المعلومات الصادرة عن وزارة الصحة العامة

يمكن الاطلاع على التقرير وكافة التعاميم الرسمية الصادرة على الرابط: <http://drm.pcm.gov.lb>

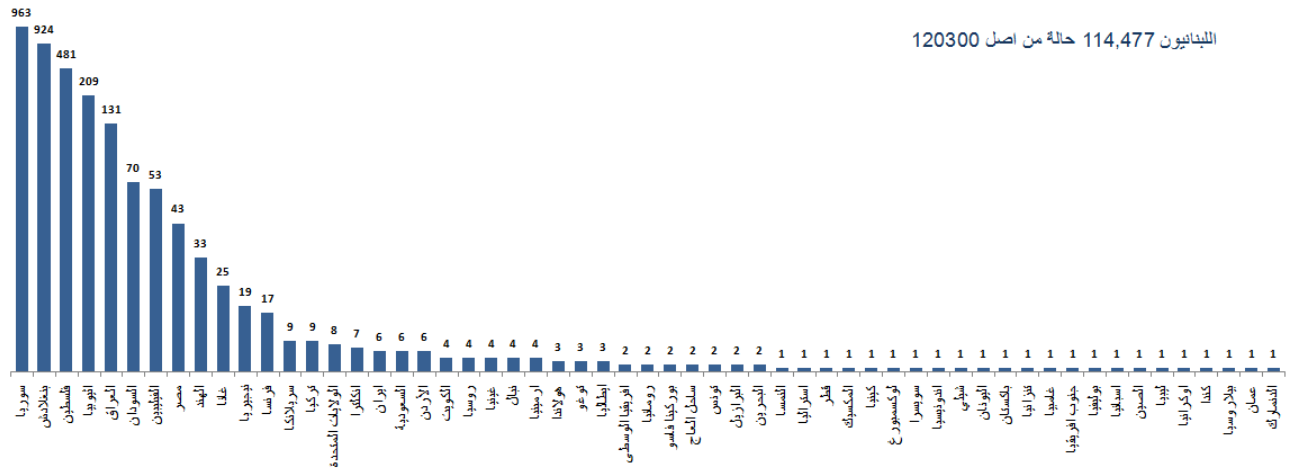
أو عبر وسائل التواصل الاجتماعي @DRM\_Lebanon

## المنحنى الوبائي حسب عدد الحالات اليومية



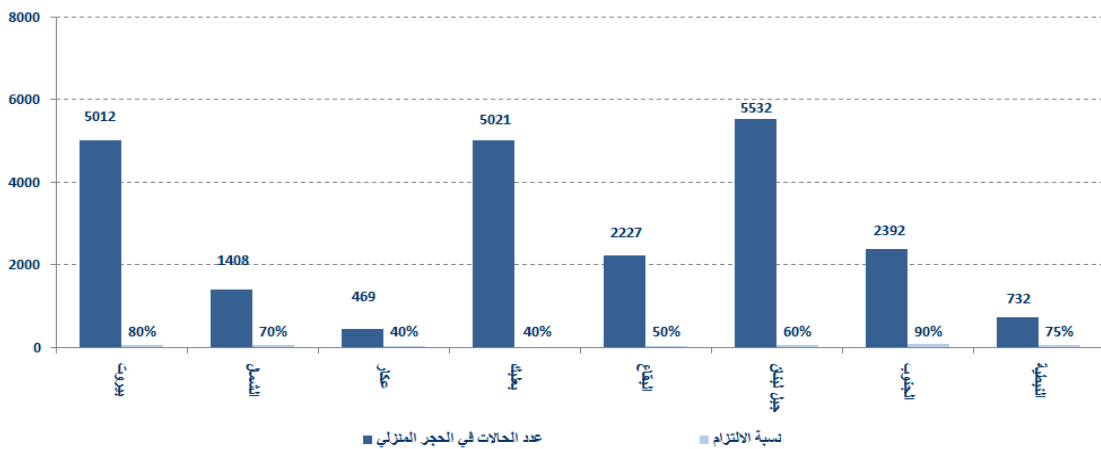
المراجع: المعلومات الصادرة عن وزارة الصحة العامة

## توزع الحالات حسب الجنسية

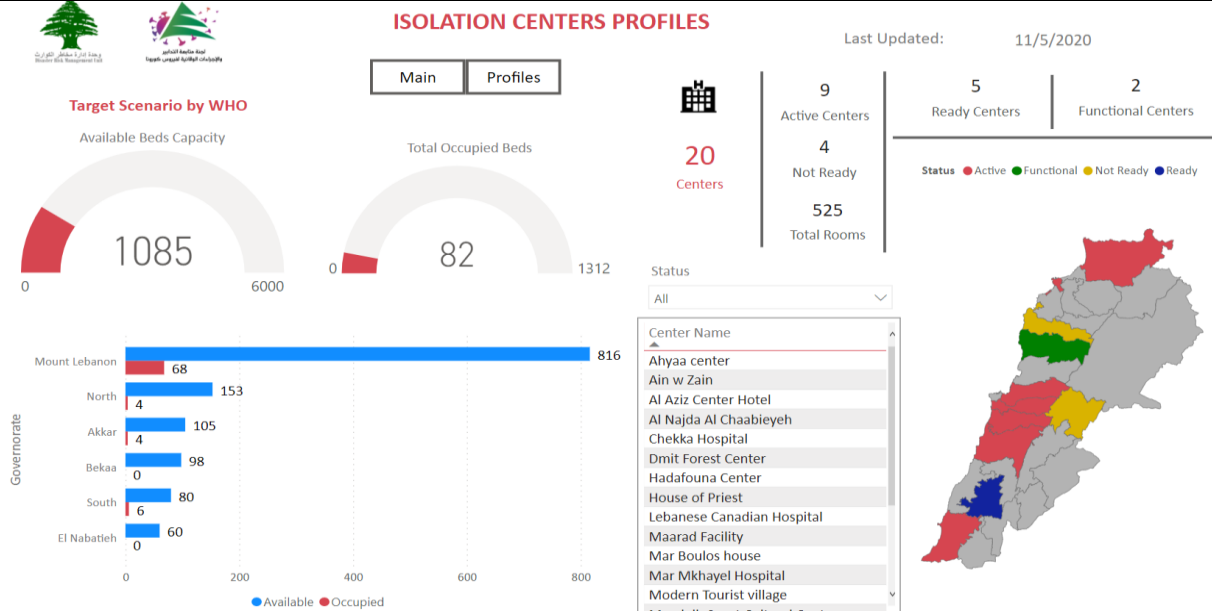


المراجع: المعلومات الصادرة عن وزارة الصحة العامة

## توزع حالات العزل المنزلي في المحافظات ونسبة الالتزام



## نسبة إشغال مراكز العزل للحالات المصابة بفيروس كورونا



للمزيد من المعلومات حول توزع مراكز العزل ونسبة إشغالها، الدخول على الرابط التالي: <http://bit.ly/DRM-IsolationCentersProfiles>.

**ملاحظة:** تم تجهيز هذه المراكز بالتعاون بين اللجنة الوطنية لمتابعة التدابير والإجراءات الوقائية لمواجهة فيروس كورونا والمحافظين والبلديات، برنامج الأمم المتحدة الإنمائي، منظمة الصحة العالمية، منظمة اليونسيف، وزارة الصحة العامة، نقابة الممرضات والممرضين في لبنان، نقابة الاختصاصيين في العمل الاجتماعي.

## الإجراءات قيد التنفيذ 2020/11/25

### وزارة الصحة العامة

- تكثف اللجنة العلمية التي شكلها وزير الصحة العامة لمتابعة ملف لقاحات COVID-19 عملها لتحضير آلية إقرار وتسجيل واستلام وتوزيع اللقاحات ورصد الآثار الجانبية ومراقبة سلسلة التبريد وكل ما يتعلّق بالحفاظ على جودة اللقاح، بالإضافة إلى تحديد الفئات التي سوف تستفيد من اللقاح في المرحلة الأولى وذلك وفق الأولويات. كما تدرس اللجنة خطة التوعية وبرامج تدريب الفرق الطبية التي ستعمل على تنفيذ حملات إعطاء اللقاح في مختلف المناطق اللبنانية.
- ضمن سياق تنفيذ خطة وزارة الصحة العامة لزيادة عدد أسرة العناية الفائقة في أقسام كورونا في المستشفيات الحكومية في مختلف المناطق اللبنانية، قام وزير الصحة العامة بكشف ميداني على كل من مستشفى حاصبيا الحكومي ومستشفى راشيا الحكومي لمواكبة تجهيزهما بقسمين خاصين بإصابات كورونا المستجد.
- أفادت وزارة الصحة العامة عن استكمال فحوصات PCR لرحلات وصلت إلى بيروت وأجريت في المطار بتاريخ 2020/11/21 و2020/11/22 إضافة إلى نتائج الدفعة الأولى من فحوص أجريت بتاريخ 2020/11/23، حيث تم تسجيل عشرين (20) حالة إيجابية جديدة توزعت على الرحلات التالية:

عدد الحالات	رقم الرحلة	الشركة	رحلة قادمة من
2020/11/22			
1	323	MEA	بغداد
1	826	التركية	إسطنبول
12	268	MEA	إسطنبول
1	863	PEGASUS	إسطنبول
2020/11/23			
1	406	الأثيوبية	أديس أبابا
1	828	التركية	إسطنبول
2	266	MEA	إسطنبول
1	6700	PEGASUS	أضنا
<b>20</b>			<b>المجموع</b>

يمكن الاطلاع على التقرير وكافة التعاميم الرسمية الصادرة على الرابط: <http://drm.pcm.gov.lb>

أو عبر وسائل التواصل الاجتماعي @DRM\_Lebanon

## الصليب الأحمر اللبناني

239,571	عدد المستفيدين من حملات متابعة إجراءات الوقاية	56,645 (12 حالة جديدة)	عدد فحوصات PCR التي تم نقلها إلى المختبرات	48	عدد مراكز الإسعاف التي تستجيب	8,901 (76 حالة جديدة)	عدد الحالات التي تم نقلها إلى المستشفيات
166	عدد المتطوعين المدربين على نقل فحوصات PCR	1498	عدد المسعفين المدربين	8,878	عدد المتدربين على إعداد خطط استجابة محلية	108,414 (83 مستفيداً جديداً)	عدد المستفيدين من حلقات التوعية
967	عدد المتطوعين الجامعيين المدربين على إجراءات الوقاية في الشركات	310 (19 متدرباً جديداً)	عدد المدربين على إقامة حملات توعية	550	عدد متطوعي الصليب الأحمر المدربين على التوعية	8,836 (3 مستفيدين جدد)	عدد المتدربين على إدارة مراكز الحجر الصحي
4,716 (7 مستفيدين جدد)	عدد المستفيدين من المنصات الإلكترونية	263,230 (91 مجموعة جديدة)	عدد المعدات التي تم توزيعها	1,256,362	عدد الملصقات والمنشورات التي تم توزيعها	924 (10 مرافق جديدة)	عدد المرافق التي تم تعقيمها

## الأجهزة الأمنية والعسكرية

المهام	الجهة																																		
<p>- توزيع مساعدات اجتماعية (400 ألف ليرة لبنانية) ومساعدات غذائية في كافة المناطق اللبنانية عبر مكتب التعاون العسكري المدني CIMIC.</p> <p>- تنبيه وتوجيه المواطنين والسائقين لتطبيق قرارات التعبئة العامة.</p> <p>- تسيير دوريات الرابطة والمدولة وإقامة حواجز ظرفية في مختلف المناطق لموازرة قوى الأمن الداخلي في تطبيق قرار الإقفال العام.</p> <p>- موازرة قوى الأمن الداخلي في توعية المواطنين حول الإجراءات والتدابير الوقائية.</p>	الجيش																																		
<p>- تسيير دوريات وإقامة حواجز ظرفية في مختلف المناطق وتسطير محاضر ضبط بحق المخالفين لقرار الإقفال العام.</p> <p>- تسطير ما مجموعه <b>30967</b> محضراً مكتوباً بحق المخالفين من أفراد ومؤسسات لقرار التعبئة العامة منذ بداية الإقفال العام بتاريخ 2020/11/14 لغاية الساعة الخامسة من مساء يوم الأربعاء 2020/11/25.</p> <p>- صدر عن المديرية العامة لقوى الأمن الداخلي شعبة العلاقات العامة بلاغ حول متابعة الحالات المصابة بفيروس كورونا في السجون اللبنانية لغاية تاريخه حيث تم تشخيص ما مجموعه 848 إصابة في سجن رومية والبترون وجبيل وزحلة، تم أكيد شفاء 824 منهم والإصابات الباقية لا تزال قيد الحجر. كما أفاد البلاغ بوجود حالة إيجابية واحد في نظارة وحدة شرطة بيروت فيما شفيت 7 حالات. أما في باقي نظارات وحدة الشرطة القضائية، فقد أجريت فحوصات PCR لكافة النزلاء وتبين وجود 13 حالة إيجابية.</p> <p>- توّرت المحاضر التي تم تسطيرها بحق المخالفين لقرارات التعبئة العامة خلال الـ 24 ساعة المنصرمة على النحو التالي:</p> <table border="1" style="width: 100%; border-collapse: collapse;"> <thead> <tr> <th colspan="2" rowspan="2">مجموع المحاضر منذ 2020/3/8</th> <th colspan="6">عدد محاضر الضبط خلال الـ 24 ساعة المنصرمة</th> </tr> <tr> <th>بيروت</th> <th>جبل لبنان</th> <th>البقاع</th> <th>الشمال</th> <th>الجنوب</th> <th>المجموع</th> </tr> </thead> <tbody> <tr> <td>474</td> <td>16</td> <td>189</td> <td>294</td> <td>973</td> <td>104</td> <td>123</td> <td>95</td> <td>369</td> <td>282</td> </tr> <tr> <td>32460</td> <td>36931</td> <td>14848</td> <td>11999</td> <td>12134</td> <td>108372</td> <td></td> <td></td> <td></td> <td></td> </tr> </tbody> </table>	مجموع المحاضر منذ 2020/3/8		عدد محاضر الضبط خلال الـ 24 ساعة المنصرمة						بيروت	جبل لبنان	البقاع	الشمال	الجنوب	المجموع	474	16	189	294	973	104	123	95	369	282	32460	36931	14848	11999	12134	108372					المديرية العامة لقوى الأمن الداخلي
مجموع المحاضر منذ 2020/3/8			عدد محاضر الضبط خلال الـ 24 ساعة المنصرمة																																
		بيروت	جبل لبنان	البقاع	الشمال	الجنوب	المجموع																												
474	16	189	294	973	104	123	95	369	282																										
32460	36931	14848	11999	12134	108372																														
<p>- الإفادة عن الحالات الإيجابية الجديدة في مختلف المحافظات والأقضية والحالات في الحجر المنزلي.</p> <p>- الإفادة عن وفاة لاجئة فلسطينية في مستشفى المظلوم في طرابلس ومواطن لبناني في مستشفى سيدة مارتين في جبيل بسبب فيروس كورونا.</p> <p>- الإفادة عن إقفال 8 محلات تجارية في نطاق طرابلس وجبل لبنان بسبب مخالفة قرار الإقفال العام.</p> <p>- الإفادة عن نسبة الالتزام بتطبيق قرار التعبئة العامة رقم 1432:</p> <table border="1" style="width: 100%; border-collapse: collapse;"> <thead> <tr> <th colspan="5">نسبة الالتزام في المحافظات</th> <th rowspan="2">القرار</th> </tr> <tr> <th>بيروت</th> <th>جبل لبنان</th> <th>البقاع وبعليك والهمل</th> <th>الشمال وعمار</th> <th>الجنوب والنبطية</th> </tr> </thead> <tbody> <tr> <td>غير محدد</td> <td>85%</td> <td>غير محدد</td> <td>70%</td> <td>80%</td> <td>الإقفال</td> </tr> <tr> <td>غير محدد</td> <td>70%</td> <td>80%</td> <td>57%</td> <td>45%</td> <td>المفرد والمزدوج</td> </tr> </tbody> </table>	نسبة الالتزام في المحافظات					القرار	بيروت	جبل لبنان	البقاع وبعليك والهمل	الشمال وعمار	الجنوب والنبطية	غير محدد	85%	غير محدد	70%	80%	الإقفال	غير محدد	70%	80%	57%	45%	المفرد والمزدوج	المديرية العامة للأمن العام											
نسبة الالتزام في المحافظات					القرار																														
بيروت	جبل لبنان	البقاع وبعليك والهمل	الشمال وعمار	الجنوب والنبطية																															
غير محدد	85%	غير محدد	70%	80%	الإقفال																														
غير محدد	70%	80%	57%	45%	المفرد والمزدوج																														
<p>- تسيير دوريات في مختلف المحافظات لمتابعة تنفيذ قرار الإقفال العام حيث قامت المديريات الإقليمية بـ:</p> <ul style="list-style-type: none"> <li>• توجيه إنذارات وإقفال المؤسسات والمحلات المخالفة لقرار الإقفال العام.</li> <li>• توجيه إنذارات للمؤسسات والمحلات المستثناة من قرار الإقفال بسبب عدد التزامها بالتدابير والإجراءات الوقائية اللازمة.</li> <li>• تفريق التجمعات في الأماكن العامة ومحلات بيع المواد الغذائية وفي الأحياء الداخلية.</li> <li>• موازرة قوى الأمن الداخلي في مراقبة تطبيق القرار وتسطير محاضر ضبط بحق المخالفين.</li> </ul> <p>- الإفادة عن عدم التزام المحلات والمؤسسات المستثناة من قرار الإقفال العام بالإجراءات والتدابير الوقائية لاسيما وضع الكمامات والحفاظ على المسافة الآمنة بين الزبائن.</p> <p>- الإفادة عن تسجيل إصابات جديدة بين عناصر المديرية العامة لأمن الدولة ليصل المجموع إلى 78 حالة.</p> <p>- الإفادة عن نسبة الالتزام بقرار التعبئة العامة في المحافظات خلال الـ 24 ساعة المنصرمة التي جاءت على النحو التالي:</p> <table border="1" style="width: 100%; border-collapse: collapse;"> <thead> <tr> <th>بيروت</th> <th>الجنوب</th> <th>النبطية</th> <th>الشمال</th> <th>عمار</th> <th>البقاع</th> <th>بعليك والهمل</th> <th>جبل لبنان</th> </tr> </thead> <tbody> <tr> <td>82%</td> <td>83%</td> <td>90%</td> <td>65%</td> <td>65%</td> <td>70%</td> <td>70%</td> <td>85%</td> </tr> </tbody> </table>	بيروت	الجنوب	النبطية	الشمال	عمار	البقاع	بعليك والهمل	جبل لبنان	82%	83%	90%	65%	65%	70%	70%	85%	المديرية العامة لأمن الدولة																		
بيروت	الجنوب	النبطية	الشمال	عمار	البقاع	بعليك والهمل	جبل لبنان																												
82%	83%	90%	65%	65%	70%	70%	85%																												



الرحلات القادمة		الرحلات المغادرة	
عدد الرحلات	38	عدد الرحلات	37
عدد الوافدين	2569	عدد المغادرين	2651

## المرفأى (خلال الـ 24 ساعة المنصرمة)

المرفأى	السفن القادمة		السفن المغادرة	
	العدد	قائمة من	العدد	الوجهة
بيروت	1	انطاليا		
	1	الإسكندرية		
طرابلس			1	اليونان
المجموع	2		1	

## قرارات / إجراءات عامة

- صدرت توصيات لجنة متابعة التدابير والإجراءات الوقائية لفيروس كورونا وذلك بعد اجتماعها بتاريخ 2020/11/25. ترأس الاجتماع أمين عام المجلس الأعلى للدفاع وحضره وزير الاقتصاد والتجارة، مستشارو رئاسة الجمهورية ورئاسة مجلس الوزراء وممثلو وزارات الصحة العامة، الداخلية والبلديات، التربية والتعليم العالي والأشغال العامة والنقل والزراعة، الأجهزة العسكرية والأمنية، نقيب الأطباء في بيروت، نقيب أصحاب المستشفيات، نقيبة الممرضات والممرضين، منظمة الصحة العالمية، الصليب الأحمر اللبناني، وعدد من الأطباء الاختصاصيين. أبرز ما جاء في التوصيات:
- وزارة الصحة العامة، إيداع غرفة العمليات الوطنية لإدارة الكوارث لدى رئاسة مجلس الوزراء العدد الأسبوعي اعتباراً من 2020/3/1 للبيانات التالية:

- العدد الأسبوعي للأشخاص المصابين بكورونا الذين أدخلوا إلى المستشفيات.
- العدد الأسبوعي للأشخاص الذين أدخلوا إلى العناية الفائقة والذين احتاجوا إلى التنفس الاصطناعي.
- العدد الأسبوعي للوفيات نتيجة الإصابة بكورونا (الذين توفوا في أسرة عادية والذين توفوا في العناية الفائقة).
- وذلك عبر البريد الإلكتروني [Sawsan.bou-fakherdine@undp.org](mailto:Sawsan.bou-fakherdine@undp.org).

- نقابة المستشفيات الخاصة في لبنان:
  - التعميم على جميع المستشفيات الخاصة إيداع وزارة الاقتصاد والتجارة لائحة بأسماء شركات التأمين التي لا تقوم بتغطية مرضى كورونا الذين يتلقون العلاج في المستشفى ولديهم عقد تأمين صحي لدى تلك الشركات.
  - تزويد اللجنة بالبيانات الموجودة لديها اعتباراً من 2020/11/1 العائدة لفحوصات الـ PCR التي تم إجراؤها للأشخاص والمرضى في مختبراتها (قبل الدخول، قبل إجراء عمليات جراحية، قبل إجراء فحص التنظير) بالإضافة إلى نسبة الحالات الإيجابية إلى إجمالي تلك الفحوصات المذكورة.
  - لائحة بالأسرة (عادية / عناية فائقة) المخصصة لدى المستشفيات الخاصة لمرضى كورونا الجاهزة والمزمع تجهيزها خلال أسبوعين من تاريخه.
- وذلك عبر البريد الإلكتروني: [Sawsan.bou-fakherdine@undp.org](mailto:Sawsan.bou-fakherdine@undp.org).
- منظمة الصحة العالمية: عرض محاكاة للواقع الصحي والانتشار الوبائي في لبنان على لجنة متابعة التدابير والإجراءات الوقائية لفيروس كورونا.

- تطبيق قرار وزارة الداخلية والبلديات رقم 1432 بتاريخ 2020/11/12 المتعلق بقرار المجلس الأعلى للدفاع بالإغلاق العام لمواجهة ارتفاع إصابات كورونا اعتباراً من 2020/11/14 لغاية 2020/11/30، والذي حدد:

- مواقيت الولوج والدخول إلى الشوارع.
- حركة السيارات السياحية (الخصوصية) والعدد المسموح للركاب في أليات النقل العام والخاص والاستثناءات.
- مواقيت فتح وإقفال القطاعات الاقتصادية والتجارية في كافة المناطق اللبنانية المستنثة من قرار الإغلاق.
- القطاعات التي تعقل من دون أية استثناءات والتي تشمل: الحانات والمقاهي والمراقص الليلية، الأندية الرياضية، الملاعب، المسابح الداخلية والخارجية، الكورنيش البحري، الحدائق العامة، المراكز التجارية الكبرى، كازينو لبنان، صالات الفيديو والألعاب الإلكترونية، الأسواق الشعبية، بالإضافة إلى توقف جميع الحفلات العامة والخاصة وكافة الأنشطة الرياضية وكافة المناسبات الاجتماعية والتجمعات على أنواعها والتنسيق مع المراجع الدينية لإقفال دور العبادة وإلغاء المناسبات الدينية.
- آلية متابعة تطبيق مضمون القرار عبر المحافظين بالتنسيق مع القائمقامين والبلديات.
- تكليف المديرية العامة لقوى الأمن الداخلي الإيعاز إلى كافة الوحدات التشدد في تطبيق هذا القرار وقمع المخالفات وخاصة فيما يتعلق بوضع الكمامة وتنظيم محاضر ضبط بحق المخالفين وفق الأصول القانونية والأنظمة المرعية الإجراء.

ملاحظة: يمكن الاطلاع على القرار الكامل على الموقع: <http://drm.pcm.gov.lb>

## مخالفات قرارات التبعية العامة

- مخالفات لقرار الإغلاق العام الصادر عن وزارة الداخلية والبلديات رقم 1432:

- مخالفات سير المركبات الآلية (مفرد / مزدوج).
- مخالفات من مؤسسات ومحلات تجارية لم تلتزم بالإقفال.
- مخالفات من محلات بيع المواد الغذائية وعدم الالتزام بمواقيت الإقفال (الساعة الخامسة مساءً).
- مخالفات من محلات اكسبرس وبعض المقاهي التي لم تلتزم بالإقفال.
- مخالفات لقرار منع التجول بين الساعة الخامسة مساءً والخامسة صباحاً.
- اكتظاظ في محلات بيع المواد الغذائية وعدم احترام المسافة الآمنة بين الزبائن.
- تجمعات امام مكينات سحب الأموال ومكاتب تحويل الأموال.
- عدم التزام المخالفين لحالات مؤكدة بإجراءات العزل المنزلي لحين صدور نتائج الفحوصات المخبرية.

عند الشعور بأية عوارض، الاتصال مباشرة على الرقم الساخن لوزارة الصحة العامة: 1214 أو 01/594459



المختبرات التي لم تلتزم بالإجراءات المعتمدة من قبل وزارة الصحة العامة  
حول المعلومات المطلوب تسجيلها للحالات المصابة خلال الـ 24 ساعة المنصرمة

المختبرات التي لم تحدد القضاء (خلال الـ 24 ساعة المنصرمة)

عدد الحالات الإيجابية دون تحديد القضاء	المختبرات / المستشفيات
46	مختبرات INOVIE الفياضية
23	مستشفى رفيق الحريري الجامعي
6	مختبرات الهادي – حارة حريك
3	مستشفى القلب الأقدس
3	مركز فحوصات الوافدين في مطار رفيق الحريري الدولي
1	مستشفى الوردية

المختبرات التي لم تحدد مكان السكن (خلال الـ 24 ساعة المنصرمة)

عدد الحالات الإيجابية دون تحديد مكان السكن	المختبرات / المستشفيات
49	مختبرات INOVIE الفياضية
24	مستشفى رفيق الحريري الجامعي
11	مستشفى راغب حرب
8	مستشفى سان جورج الأشرفية
6	مختبرات الهادي – حارة حريك
3	مستشفى القلب الأقدس
3	مركز فحوصات الوافدين في مطار رفيق الحريري الدولي
3	مستشفى المركز التخصصي في طرابلس
2	مختبرات عقيقي وبول
2	مستشفى النبطية الحكومي
1	مستشفى مركز يوسف الطيبي
1	مستشفى جبل لبنان
1	مستشفى الوردية
1	مستشفى عين وزين
1	مستشفى أبو جودة
1	مختبرات MDC
1	مستشفى الياس الهراوي - زحلة
1	مستشفى رياق

المختبرات التي لم تحدد رقم الهاتف (خلال الـ 24 ساعة المنصرمة)

عدد الحالات الإيجابية دون تحديد رقم الهاتف	المختبرات / المستشفيات
4	مختبرات الهادي – حارة حريك
1	مركز فحوصات الوافدين في مطار رفيق الحريري الدولي
1	مستشفى عين وزين

المرجع: المعلومات الصادرة عن وزارة الصحة العامة

اللائحة المحدثة للمختبرات المعتمدة من قبل وزارة الصحة العامة لإجراء فحوصات الـPCR

المختبرات الحكومية المؤهلة لإجراء التشخيص المخبري لفيروس كورونا بطريقة الـPCR-RT

المختبر	الموقع
RHUH	بيروت
	مستشفى رفيق الحريري الجامعي
	حلبا
	مستشفى حلبا الحكومي
	طرابلس
	مستشفى طرابلس الحكومي
	البيروت
	مستشفى البترون الحكومي
	كسروان
	مستشفى فتوح كسروان الحكومي (البور)
	النيطية
	مستشفى نبيه بري الحكومي الجامعي
	تبنين
	مستشفى تبنين الحكومي
	بنت جبيل
	مستشفى بنت جبيل الحكومي
	بعليك
	مستشفى بعليك الحكومي
	زحلة
	مستشفى الرئيس الياض الهراوي الحكومي

المختبرات الخاصة المؤهلة لإجراء التشخيص المخبري لفيروس كورونا بطريقة الـPCR-RT

المختبر	الموقع
AUBMC	بيروت
Hôtel Dieu de France	بيروت
Laboratoires Rodolphe Mérieux (Université Saint-Joseph)	بيروت
George-Saint UMC Hospital	بيروت
General Makassed Hospital	بيروت
LAU Medical Center - Rizk Hospital	بيروت
CHU - Geitawi Libanais Hospital	بيروت
Hôpital Notre-Dame du Rosaire	بيروت
Doctors' Center	بيروت
Fontana Laboratories	بيروت
General Security Laboratories	بيروت
Ghorra-Jabre Laboratories	الأشرفية
Saint Marc Medical & Diagnostic Center	الأشرفية
Laboratoire HML	فرن الشباك
Laboratoire Moderne (Modern Lab.- Berjaoui)	الغبيري
Sahel General Hospital (SGH)	الغبيري
Al Zahraa Hospital	الغبيري
	بئر حسن
Al Rassoul Al Aazam Hospital	برج البراجنة
Bahman Hospital	حارة حريك
National Diagnostic Services Company (NDSC)	حارة حريك
Center Diagnostic Medical	المرجبة
ADC (Center Diagnostic American)	الجناح
Mount Lebanon Hospital	بعيدا
Hadath – George-Saint Hôpital	بعيدا
Laboratory Al Hadi	بعيدا
INOVIE	بعيدا
Sacré - Coeur Hôpital	الحازمية
Clinigene	الحازمية
Dr. Samir Serhal Hospital	المتن
Life for Trans medical	المتن
	المتن
	المتن
Haroun Hospital	الزلقا
Bellevue Medical Center (BMC)	المنصورية
Haykal Albert Hôpital	الكورة
Centre Hospitalier du Nord (CHN)	زغرتا
Mazloum Hospital	طرابلس
Al Mounla Hospital	طرابلس
Nini Hospital	طرابلس
LMSE	طرابلس
Secours des Dame-Notre – CHU	جبيل
Boulos & Akiki Lab	جبيل
Wakim Centre Médical	جونية
Hospital Wzein Ain	الشوف

UMC Hospital Hammoud	مستشفى حمود الجامعي	صيدا
Al Karim Medical Laboratory (KML)	مختبر الكريم	صيدا
Hospital Harb Ragheb Sheikh	مستشفى الشيخ راغب حرب	النبطية
SDC (Center Diagnostic Sabbah)	مختبر الصباح	النبطية
Jabal Amel Hospital	مستشفى جبل عامل	صور
Mashrek Diagnostic Center (MDC)	مختبر المشرق	صور
Hospital University Dar Al Amal	مستشفى دار الأمل الجامعي	بعلبك
	مختبرات العناية الطبية	بعلبك
	مختبرات العناية الطبية	اللبوة
Hospital General Khoury	مستشفى خوري	زحلة
MCC (Center Care Medical)	مختبر ميديكال كير سنتر	زحلة

### مختبرات المستشفيات العسكرية

Hôpital Central Militaire	المستشفى العسكري المركزي في بيروت	بيروت
---------------------------	-----------------------------------	-------

### المختبرات المؤهلة لأخذ عينات "المسحات الأنفية" بطريقة "Drive-Thru"

Medical Diagnostic Treatment Center (MDTC)	مختبر ميديكال دياغنوستك تريماتنت سنتر (الحمراء)	بيروت
ALS CIC SAL Med-Lab	مختبر ميد لاب الحمراء – الجفینور	بيروت
Itani Medical Laboratories	مختبرات عيتاني	بيروت
ABC Laboratories	مختبر أ ب سي	الأشرفية
Mouawad Medical Laboratory	مختبرات معوض الطبية	الشيخ
Rihan Medical Center	مختبرات الشيخ (د. فؤاد ریحان)	الشيخ
Lab Expert	مختبر إكسپيرت لاب	المنصورية
LAB Life	مختبر لايف لاب	بعلبك
Rayyak Hospital	مستشفى رياق	رياق