

غرفة العمليات الوطنية لإدارة الكوارث - السراي الحكومي الكبير
التقرير اليومي حول COVID-19

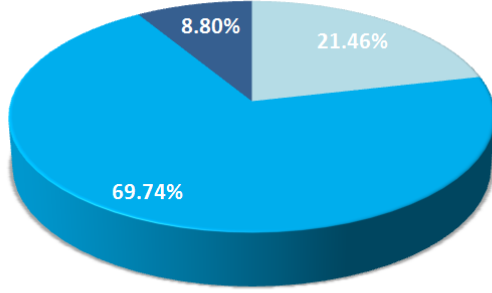


وقت صدور التقرير: ١٧:٠٠

تقرير رقم: ٠١٨

التاريخ: الأحد ٥ نيسان ٢٠٢٠

توزع الحالات حسب الوضع الصحي



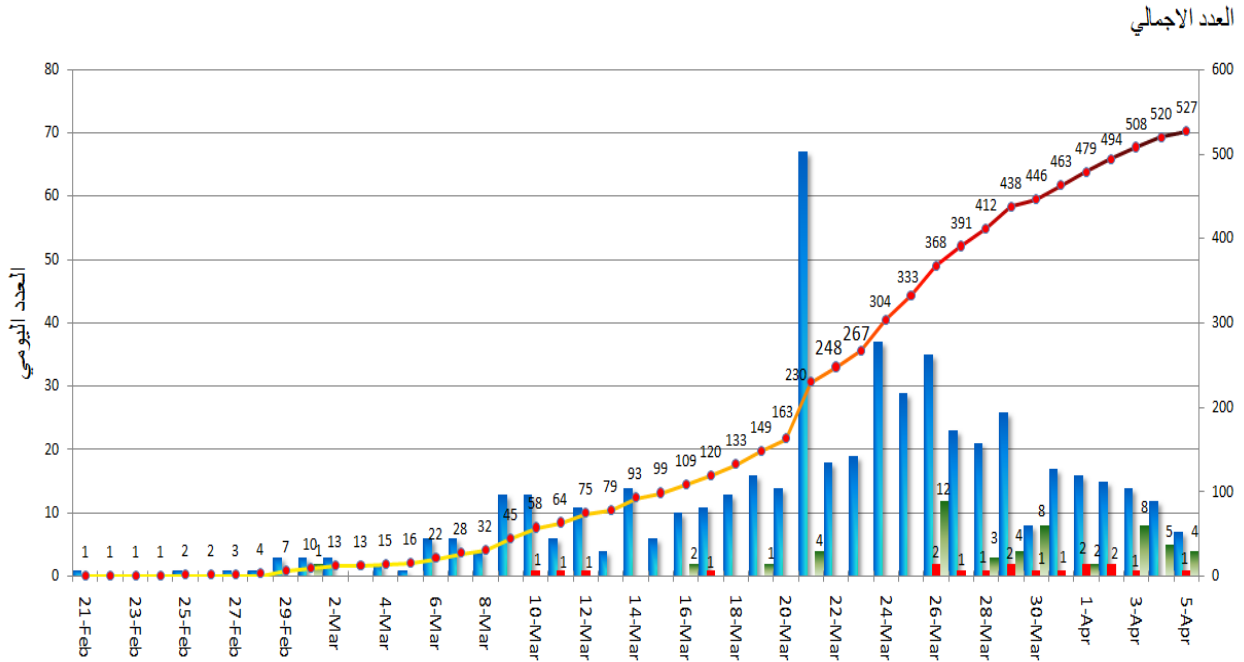
لا اعراض حالات خفيفة و متوسطة حالات حرجة

حالة تم تسجيلها منذ ٢١ شباط ٢٠٢٠	527
حالات جديدة	7
حالة وفاة	18
حالة شفاء	54
فحص كورونا	9411

المرجع: المعلومات الصادرة عن وزارة الصحة العامة

المنحنى الوبائي حسب العدد اليومي للإصابات

العدد الاجمالي حالات شفاء عدد الوفيات العدد اليومي

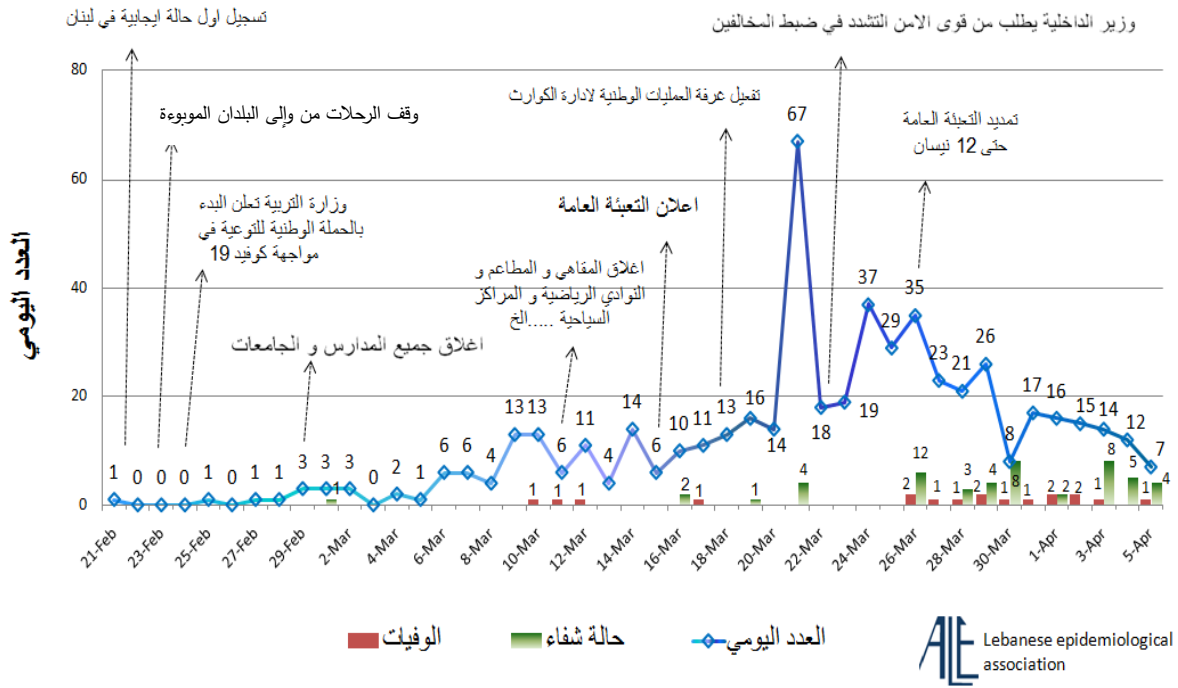


المرجع: المعلومات الصادرة عن وزارة الصحة العامة

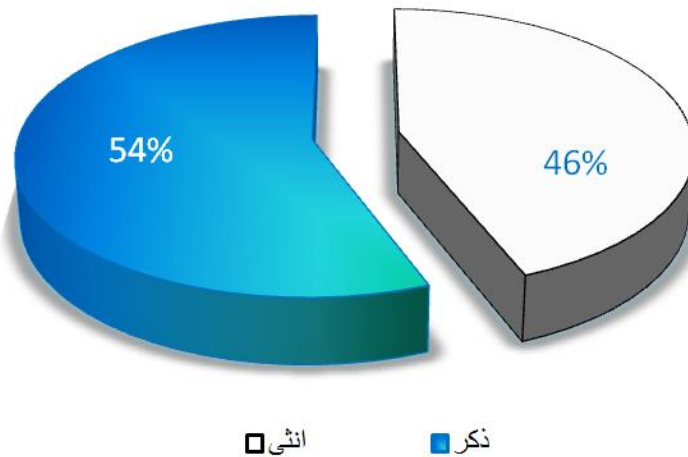
يمكن الاطلاع على التقرير وكافة التعاميم الرسمية الصادرة على الرابط: drm.pcm.gov.lb

أو عبر وسائل التواصل الاجتماعي @DRM_Lebanon

المنحنى الوبائي حسب العدد اليومي للإصابات



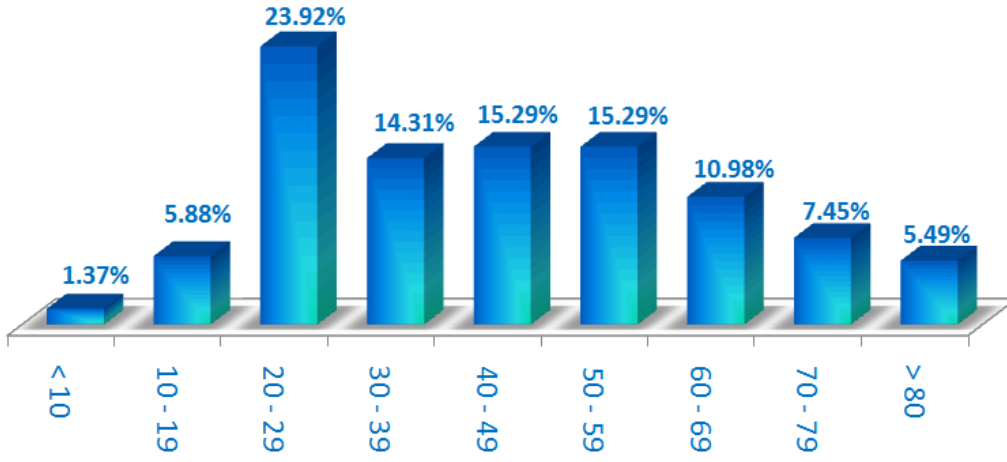
توزيع الحالات حسب الجنس (%)



يمكن الاطلاع على التقرير وكافة التعاميم الرسمية الصادرة على الرابط: drm.pcm.gov.lb

أو عبر وسائل التواصل الاجتماعي @DRM_Lebanon

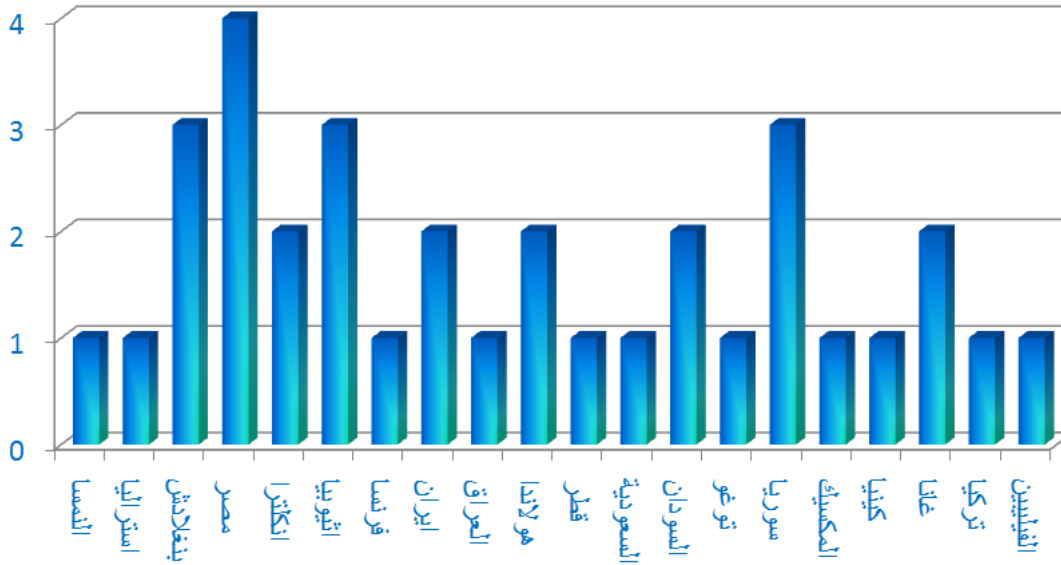
توزع الحالات حسب العمر (%)



المرجع: المعلومات الصادرة عن وزارة الصحة العامة

توزع الحالات حسب الجنسية

اللبنانيون: 493 حالة من اصل 527 (93%)

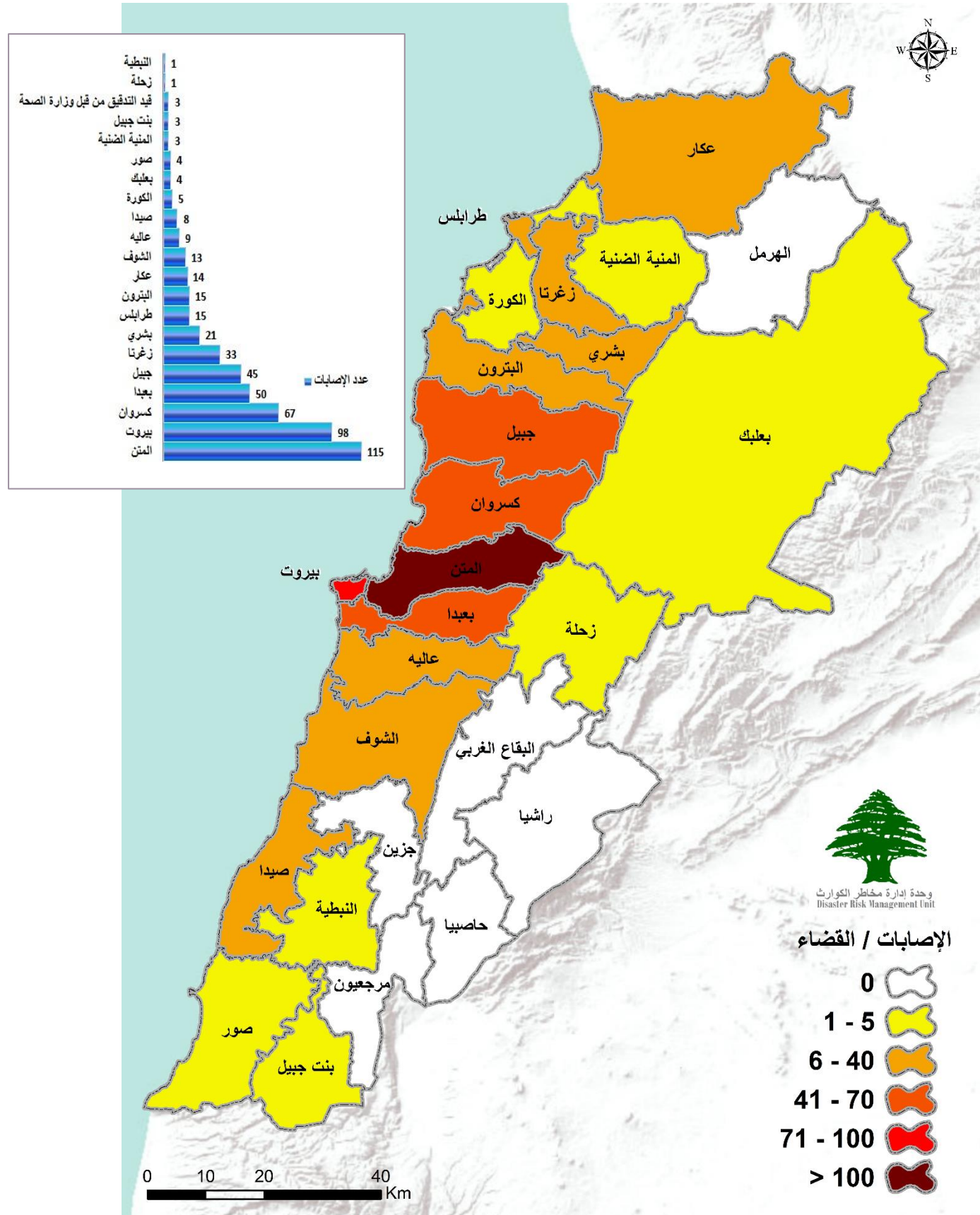


المرجع: المعلومات الصادرة عن وزارة الصحة العامة

يمكن الاطلاع على التقرير وكافة التعاميم الرسمية الصادرة على الرابط: drm.pcm.gov.lb

أو عبر وسائل التواصل الاجتماعي @DRM_Lebanon

توزع الحالات المؤكدة حسب الأفضية

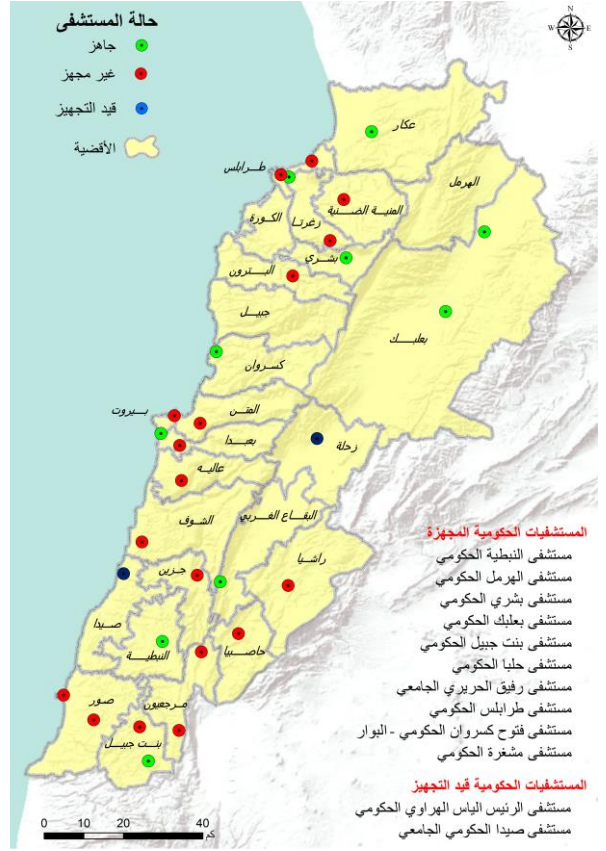


المرجع: المعلومات الصادرة عن وزارة الصحة العامة

يمكن الاطلاع على التقرير وكافة التعاميم الرسمية الصادرة على الرابط: drm.pcm.gov.lb

أو عبر وسائل التواصل الاجتماعي @DRM_Lebanon

جهوزية المستشفيات



المرجع: المعلومات الصادرة عن وزارة الصحة العامة

أجهزة التنفس الاصطناعي المؤمنة في المستشفيات الحكومية والخاصة

المجموع	الخاصة	الحكومية	النوع
279	237	42	عدد الأجهزة للأطفال
906	783	123	عدد الأجهزة للبالغين
1185	1020	165	المجموع العام

الأسرة الموجودة في المستشفيات الحكومية والخاصة

المجموع	الخاصة	الحكومية	النوع
1093	878	215	عدد أسرة الطوارئ
2308	1972	336	عدد أسرة العناية الفائقة
15195	12749	2446	عدد الأسرة العام (كافة أنواع الأسرة)

المرجع: المعلومات الصادرة عن وزارة الصحة العامة

يمكن الاطلاع على التقرير وكافة التعاميم الرسمية الصادرة على الرابط: drm.pcm.gov.lb

أو عبر وسائل التواصل الاجتماعي @DRM_Lebanon

المختبرات المعتمدة من وزارة الصحة العامة لإجراء التشخيص المخبري لفيروس كورونا

المختبر	الموقع
مستشفى رفيق الحريري الجامعي	بيروت
مستشفى بعلبك الحكومي	بعلبك
مستشفى فتوح كسروان الحكومي - البوار	كسروان
مستشفى الجامعة الأميركية	بيروت
مستشفى أوتيل ديو (Merieux/USJ)	بيروت
مستشفى القديس جاورجيوس	بيروت
مستشفى رزق (LAU)	بيروت
مستشفى سيدة المعونات الجامعي	جبيل
مستشفى المظلوم	طرابلس
مستشفى هيكل	الكورة
مستشفى سرحال	المتن
مستشفى بحسّ	المتن
مستشفى اللبناني الجعيتاوي الجامعي	بيروت
مستشفى جبل لبنان	بعيدا
مستشفى السان جورج الحدث	بعيدا
مستشفى عين وزين	الشوف
مستشفى حمود الجامعي	صيدا

الإجراءات قيد التنفيذ

وزارة الصحة العامة

- تطبيق الإجراءات الصحية المتفق عليها ضمن خطة الحكومة اللبنانية لعودة المغتربين اللبنانيين خلال الرحلات وفي المطار وتحديد إجراءات العزل المطلوبة حسب الوضع الصحي للوافدين بالتنسيق مع اللجنة الوطنية لمتابعة التدابير والإجراءات الوقائية لمواجهة فيروس كورونا المستجد ووزارة الخارجية والمغتربين ووزارة الأشغال العامة والنقل والمديرية العامة للأمن العام وشركة طيران الشرق الأوسط.
- الإعلان عن المختبرات المعتمدة من قبل الوزارة لإجراء الفحوصات المخبرية لفيروس كورونا.
- إصدار التقرير اليومي عن الحالات الجديدة ووضعها في المستشفيات الحكومية والخاصة وتتبع الحالات المحتملة.
- استمرار العمل على زيادة جهوزية المستشفيات لناحية إجراء الفحوصات واستقبال الحالات.

الصليب الأحمر اللبناني

- نقل ٥٣٤ حالة جديدة مشتبه بها إلى المستشفيات (١٤ حالة جديدة).
- تدريب ٧٩١ مسعف مدرّب (٣١ جدد).
- تدريب ٥٢٠ متطوع على التوعية.
- تدريب ٣٣ مركز اسعاف (٢ جدد).

(التفاصيل على الموقع الإلكتروني الرسمي للصليب الأحمر اللبناني)

الأجهزة العسكرية والأمنية

- سيّرت وحدات الجيش اللبناني المنتشرة في مختلف المناطق اللبنانية دوريات لمراقبة تطبيق قرار التعبئة العامة، حيث قامت بإقفال ٢٨٠ محلاً تجارياً، تفريق ٣٨ تجمّعاً شعبياً، مؤازرة ٣ بلديات في تطبيق القرارات، التبليغ عن إقفال ١٢٦ طريقاً فرعياً من قبل البلديات في مختلف المناطق وتوعية المواطنين باستخدام مكبرات الصوت في عدد من المناطق.
- سطّرت قوى الأمن الداخلي لغاية الساعة الثانية عشرة ٣٣٦ محضراً مكتوباً منها ٢٤٢ محضراً بحق مؤسسات ٩٤ محضراً بحق أفراد مخالفين لقرار مجلس الوزراء في مختلف المحافظات.
- قامت المديرية العامة للأمن العام بمتابعة الإجراءات والمستجدات المتعلقة بتفشي فيروس كورونا المستجد حيث نقصت عن الحالات المشتبهه والحالات المؤكدة في الحجر المنزلي وأقفلت عدداً من المحلات التجارية المخالفة وفرّقت تجمّعات في مختلف المناطق اللبنانية خاصة في جبل لبنان والجنوب وعمار.

يمكن الاطلاع على التقرير وكافة التعاميم الرسمية الصادرة على الرابط: drm.pcm.gov.lb

أو عبر وسائل التواصل الاجتماعي @DRM_Lebanon

- نفذت المديرية العامة لأمن الدولة دوريات في مختلف المناطق اللبنانية للتأكد من نسبة الالتزام بقرارات التبعية العامة، حيث قامت بإقفال عدد من المحلات التجارية وتوجيه إندارات إلى المخالفين من أفراد ومؤسسات لعدم الالتزام، كما أوقفت سوق السمك في صور.
- قامت المديرية العامة للدفاع المدني بتدريب ٥٠ عنصراً في جهوزية تامة معززين بـ ١٠ سيارات إسعاف للتدخل عند الضرورة في عمليات نقل المصابين بفيروس كورونا المستجد. كما نفذت مهمات تعقيم لعدد من الأماكن العامة والخاصة والقطاعات الحيوية المستنثة من قرار الاقفال ضمن الأفضية في مختلف المحافظات وفحص حرارة المارة على الطرقات والتأكيد على المواطنين ضرورة التقيد بقرارات التبعية العامة لجهة الحجر المنزلي.

وزارة الخارجية والمغتربين

- تتابع الوزارة وصول اللبنانيين المغتربين من الدول التي شملتها المرحلة الأولى من خطة الحكومة اللبنانية من الرياض وأبو ظبي ولاغوس وأبيدجان، وذلك بالتنسيق المباشر مع اللجنة الوطنية لمتابعة التدابير والإجراءات الوقائية لمواجهة فيروس كورونا ووزارة الصحة العامة والمديرية العامة للأمن العام والمديرية العامة للطيران المدني وشركة طيران الشرق الأوسط للتأكد من تطبيق كافة الإجراءات المتفق عليها.
- تستكمل الوزارة اتصالاتها مع كافة السفارات اللبنانية في دول العالم من أجل تحضير جداول مفصلة بأسماء اللبنانيين الذين سيتم اجلاؤهم حسب الأولويات التي وضعتها الحكومة اللبنانية، وذلك من خلال الاستثمارين المعمّتين عبر الرابطين الإلكترونيين على صفحة الوزارة:

<https://mfa.gov.lb/arabic/students-abroad> - <https://mfa.gov.lb/arabic/return-to-lebanon>

- تتلقى الوزارة تقاريراً يومية عن قيام عدد كبير من المغتربين بالتبرع للطواقم الطبية والمستشفيات الحكومية عبر أرقام الحسابات المصرفية التي عُمت على كافة البعثات اللبنانية.
- تستمر وزارة الخارجية والمغتربين بالتواصل اليومي مع البعثات اللبنانية وكافة الدول الشقيقة والصديقة والجهات الخارجية بشأن تأمين مساعدات طبية لمواجهة الفيروس.

وزارة الأشغال العامة والنقل

- وصول أربع طائرات تابعة لشركة طيران الشرق الأوسط على متنها ٣٩٦ مواطناً لبنانياً من الدول التالية:
 - الرياض رحلة رقم ME425 الساعة ١١:٠٠.
 - أبو ظبي رحلة رقم ME419 الساعة ١٤:٠٠.
 - لاغوس رحلة رقم ME572 الساعة ٢١:٥٥.
 - أبيدجان رحلة رقم ME576 الساعة ٢٣:٥٩.
- وصول طائرة خاصة عند الساعة ١٧:٢٥ على متنها ثمانية مواطنين لبنانيين.
- وصول طائرة قادمة من الغابون على متنها خمسة مواطنين لبنانيين.
- وصول طائرة شحن إماراتية محملة بالبضائع المختلفة.
- مرفأ بيروت: وصول باخرة من فالنسيا لتحميل وتفريغ المستوعبات وأخرى محملة بالخضار، ومغادرة باخرتين فارغتين.
- مرفأ طرابلس: وصول باخرة قادمة من تركيا محملة بالشاحنات وأخرى من مصر محملة بالخضار.
- مرفأ شكا: مغادرة باخرة فارغة.
- المرفأ الأخرى: لم تسجل أية حركة دخول أو خروج للبواخر.

ملاحظة: قبل السماح بدخول أية باخرة إلى حرم المرفأ، يتم فحص طاقم الباخرة بكامله من قبل جهاز تابع لوزارة الصحة العامة للتأكد من عدم وجود إصابات بفيروس كورونا.

وزارة الداخلية والبلديات

- صدر عن الوزارة قرار رقم ٤٧٥ بتاريخ ٥ نيسان ٢٠٢٠ حول توقيت سير السيارات والشاحنات والدراجات النارية حسب ارقام اللوحات على أن يعمل بهذا القرار اعتباراً من تاريخ ٦ نيسان ٢٠٢٠ حتى إشعار آخر.
- صدر عن الوزارة مذكرة رقم ٤٣/أ.م/٢٠٢٠ حول تعديل المذكرة المتعلقة بتحديد أوقات فتح وإقفال المؤسسات المستنثة بموجب قرار رئيس مجلس الوزراء رقم ٥٣/٢٠٢٠ تاريخ ٢٤/٣/٢٠٢٠ وقرار رقم ٥٤/٢٠٢٠ تاريخ ٢٦/٣/٢٠٢٠.

الإجراءات على صعيد المحافظات والبلديات

مراكز العزل التي تمت الموافقة عليها من قبل
اللجنة الوطنية لمتابعة التدابير والإجراءات الوقائية لمواجهة فيروس كورونا
لتاريخ: الأربعاء ١ نيسان ٢٠٢٠

المحافظة	عدد المراكز	تضم اللجنة المتخصصة المكلفة بالكشف على مراكز العزل
جبل لبنان	١٠	المحتملة ضابطاً من الأمانة العامة للمجلس الأعلى للدفاع،
الشمال	٢	ضابطاً طبياً من الطبابة العسكرية في الجيش، ضابطاً مهندساً
الجنوب	١	من الجيش وممثلاً عن نقابة الممرضات والممرضين في لبنان.
عكار	٥	
البقاع	٥	تكتف اللجنة زيارتها الميدانية للكشف على مراكز العزل الممكنة
المجموع لتاريخه	٢٣	بالتنسيق مع المحافظات والبلديات المعنية.

نسبة الالتزام بالإفقال

المحافظة	النسبة المئوية	القطاعات المخالفة
بيروت	٪٨٠	حركة سير ناشطة، محلات تجارية، تجمعات أمام ماكينات الصراف الآلي ATM
الشمال	٪٨٠	عدم الالتزام من بعض المساجد في منطقة القبة في طرابلس وبعض المناطق في قضاء المنية الضنية بقرار التبعية العامة، محلات تجارية
عكار	٪٧٥	تجمعات أمام ماكينات الصراف الآلي ATM، محلات تجارية، تجمعات عامة
بعلبك الهرمل	٪٧١	حركة سير طبيعية خاصة في بعلبك وثمانين، تجمعات أمم مراكز بيع المواد الغذائية، مراسم زواج
البقاع	٪٨٠	حركة سير ناشطة، محلات تجارية، تجمعات أمام ماكينات الصراف الآلي ATM، تجمعات أمام مراكز بيع المواد الغذائية
جبل لبنان	٪٨٥	حركة سير ناشطة، تجمعات أمام ماكينات الصراف الآلي ATM
الجنوب	٪٨٠	حركة سير شبيه طبيعية، تجمعات أمام مراكز بيع المواد الغذائية
النبطية	٪٧٥	تجمعات أمام مراكز بيع المواد الغذائية، حركة سير ناشطة جداً، محلات ومؤسسات تجارية

يمكن الاطلاع على التقرير وكافة التعاميم الرسمية الصادرة على الرابط: drm.pcm.gov.lb

أو عبر وسائل التواصل الاجتماعي @DRM_Lebanon

متابعة المحافظات والبلديات			
المحافظة	عدد حالات الحجر الصحي المنزلي	نسبة المواطنين الملتزمين بالحجر	عدد الخلايا المحلية لإدارة الأزمات على صعيد البلديات
الشمال	٢٣٧	٨٠٪	٨١
عكار	١٩٥	٩٠٪	١٢٣
بعلبك الهرمل	٤٧	٨٧٪	٤٤
البقاع	٧٢	٨٥٪	١٢٦
جبل لبنان	٤١٦	٩٠٪	١٧١
الجنوب	٩٧	٩٠٪	١١٦
النبطية	٤٧	٩٥٪	٨٦

أهداف غرفة العمليات الوطنية

تعمل غرفة العمليات الوطنية على توحيد وتنسيق كافة الجهود الوطنية الرسمية والخاصة من أجل تحقيق الأهداف التالية:

- الهدف الأول:** الحد من انتشار الفيروس واحتوائه عبر تطبيق التدابير الاحترازية، تخفيف الاحتكاك المباشر بين الناس وتعزيز عملية التواصل مع الناس والتوعية لتعميم المعلومات الصحيحة.
- الهدف الثاني:** تأمين استمرارية الخدمات الأساسية على الصعيد الوطني من خلال تحديد الخدمات الأساسية ومتطلبات الصيانة، تشجيع العمل عن بعد، اتخاذ التدابير الاقتصادية والاجتماعية بالحد الأدنى المطلوب المرتبط بتطبيق القرارات.
- الهدف الثالث:** زيادة قدرات القطاع الصحي للاستجابة من خلال مسح الموارد المتوافرة والاحتياجات بشكل مستمر مقارنة مع المنحنى الوبائي، استقطاب التمويل والمساعدات التقنية وزيادة القدرة الاستيعابية للمستشفيات وإدارة الحالات.

المخاطر المؤثرة في سرعة انتشار الفيروس	التوجيهات العامة
• عدم التزام المواطنين بتدابير الوقاية.	• الالتزام بتطبيق القرارات الصادرة عن رئاسة مجلس الوزراء على صعيد الإدارات العامة والخاصة والبلديات.
• انتشار الوباء في الأماكن المكتظة.	• الالتزام بملازمة المنازل وعدم الخروج إلا للعمل أو عند الضرورة القصوى.
• عدم الالتزام الكامل بمنع التجمّعات والاختلاط.	• الالتزام بغسل اليدين المتكرر ومراعاة كل شروط السلامة الواجب اتخاذها وفق وزارة الصحة العامة.
	• الحرص على الابتعاد عن الأماكن المزدحمة وتجنب المخالطة الاجتماعية والالتزام بالمسافة الآمنة بين الأفراد.
	• الاتصال مباشرة على الرقم الساخن لوزارة الصحة العامة عند الشعور بأية عوارض: ١٢١٤ أو ٠١/٥٩٤٤٥٩.

يمكن الاطلاع على التقرير وكافة التعاميم الرسمية الصادرة على الرابط: drm.pcm.gov.lb

أو عبر وسائل التواصل الاجتماعي @DRM_Lebanon